



Un lieu : Bibliothèque FORNEY

Ancien Hôtel de Sens (XVème siècle)
1 rue du figuier
75 004 PARIS (Marais)

Une EXPO :

Jeanne MALIVEL
1895 - 1926

Une artiste
multidisciplinaire
prolifique et
audacieuse

Pionnière
de
l'Art déco

Jusqu'au:
01 JUILLET
Entrée libre



(Autoportrait)



Yvonne au Parc



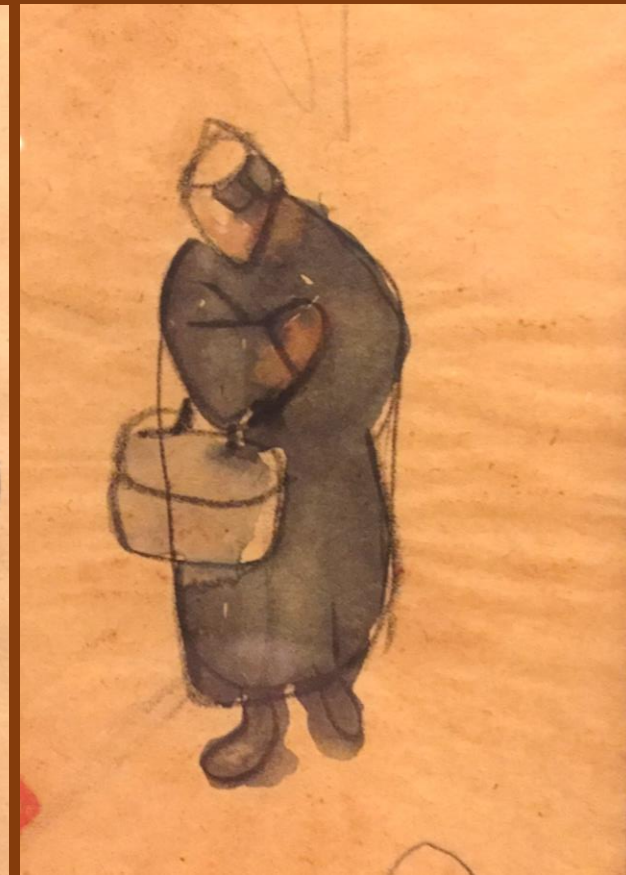
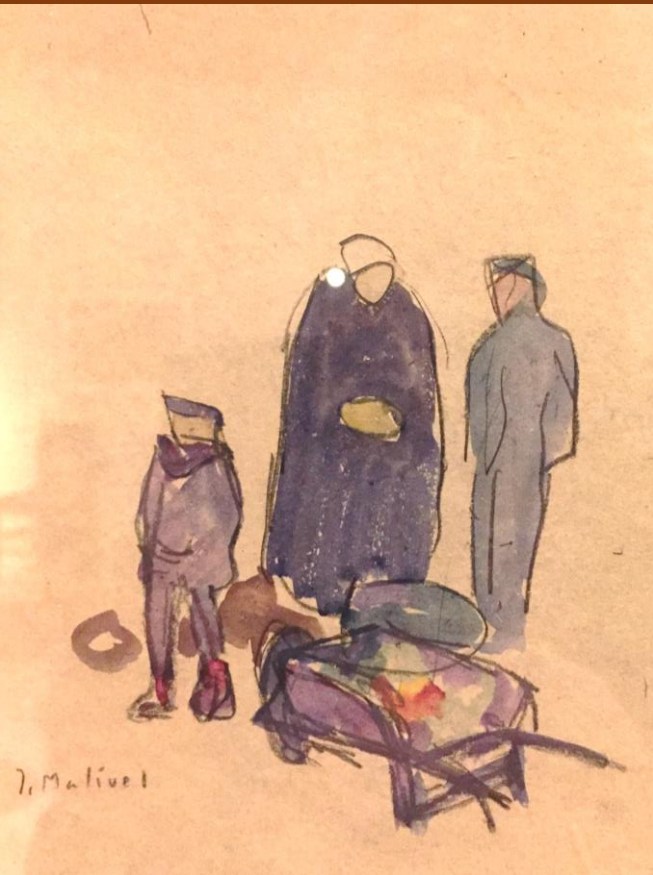
Yvonne et son violon



Portrait de Jean (Son frère)

Jeanne Malivel a créé, en l'espace de dix années seulement, une œuvre impressionnante : peinture, gravure, mobilier, céramique, vitrail, textile...

Jeanne MALIVEL



La foire de quinzaine , dessinée par Jeanne MALIVEL depuis sa fenêtre

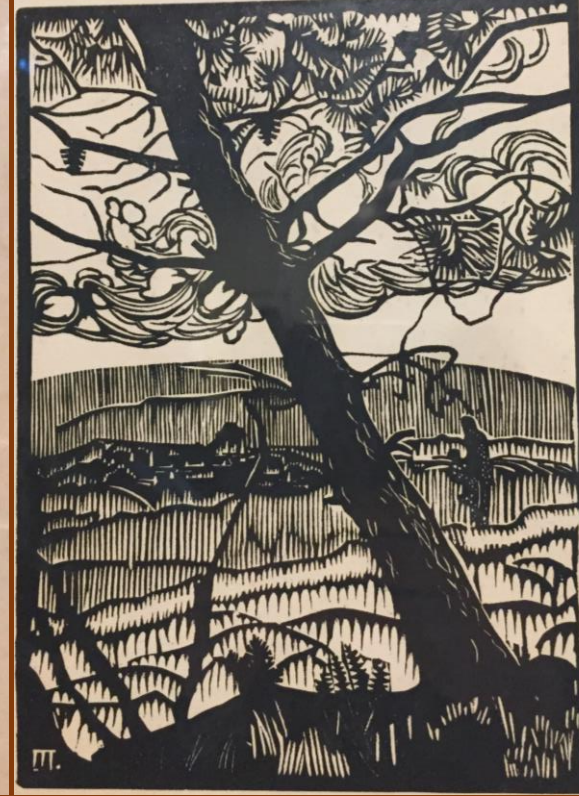
Jeanne MALIVEL



Couverture du livre
Contes et légendes de Bretagne



Le Taillis 1922 (Gravure réhaussée à l'aquarelle)



L'arbre penché 1922

Gravures sur bois

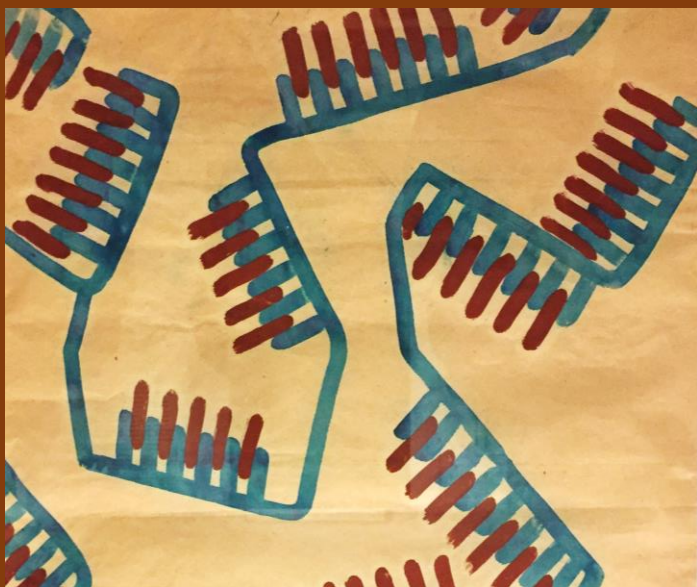
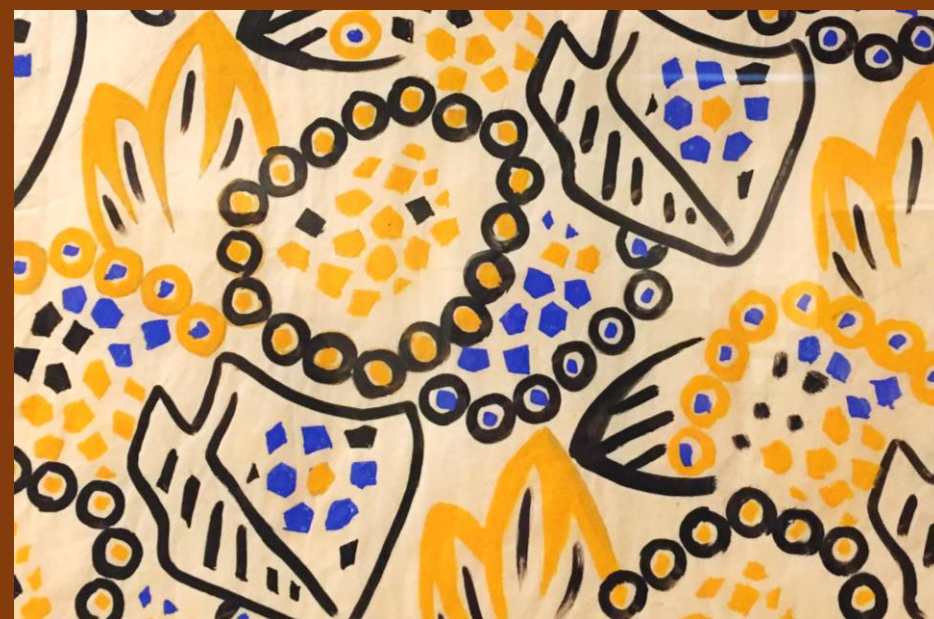
C'est en lisant un article sur la gravure sur bois que Jeanne Malivel décide d'utiliser cette méthode.

Ci-dessus : extrait illustrant « L'histoire de notre Bretagne – Publication 1922 Camille Le Mercier d'Erm

Jeanne MALIVEL

Papier peint

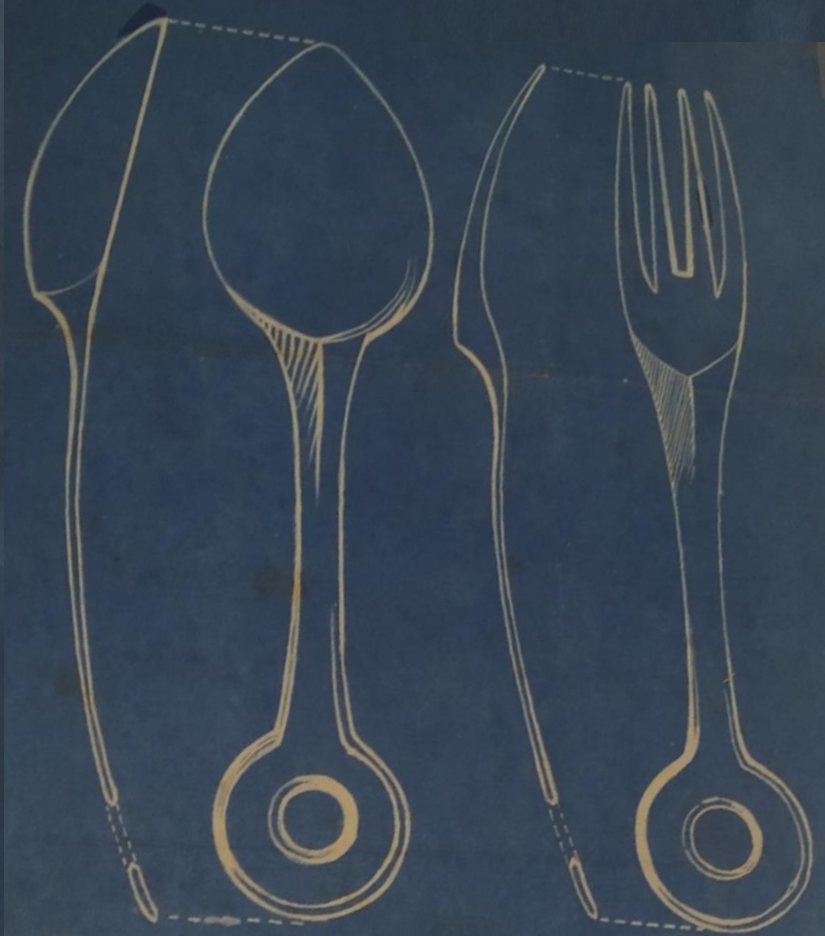




Jeanne MALIVEL



Jeanne MALIVEL



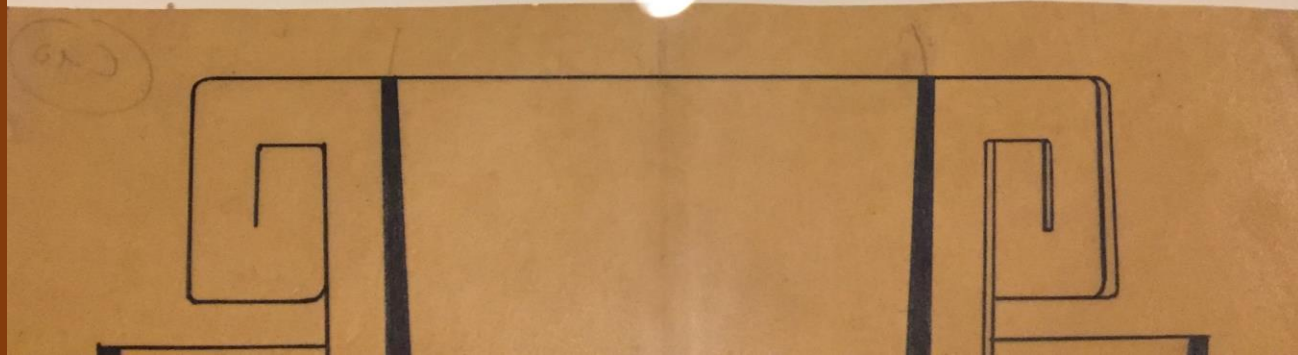
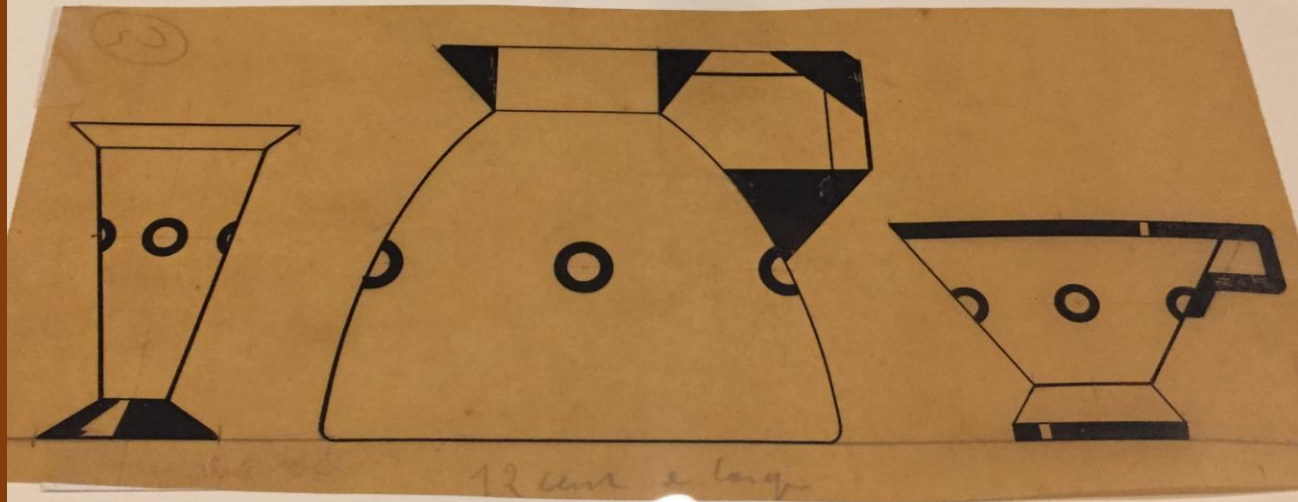
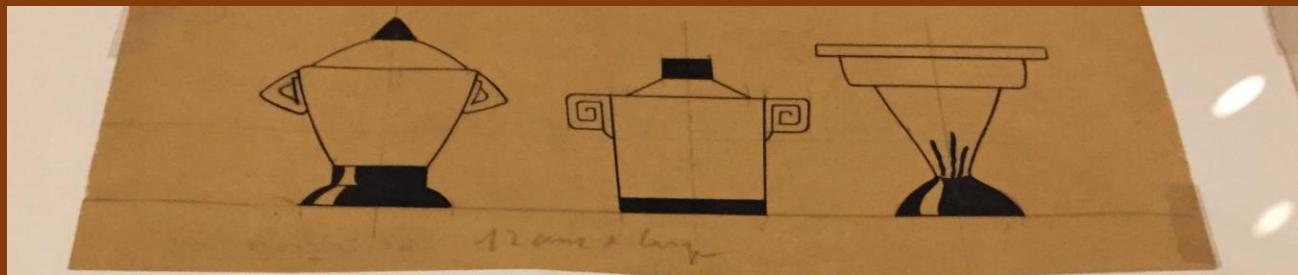
CUILLER ~~~~~ FOURCHETTE

nickel

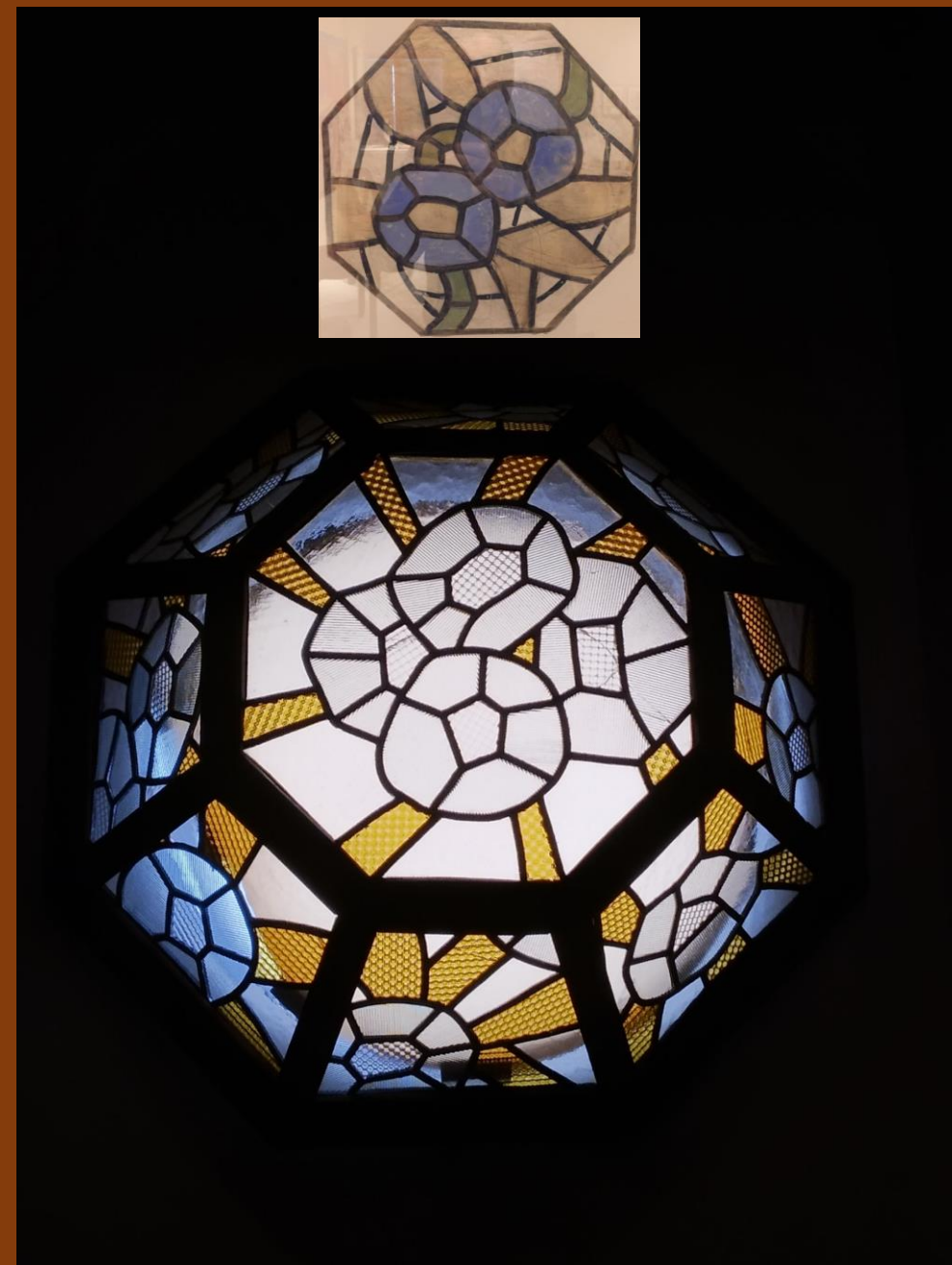
J.M

Arts de la table

Jeanne MALIVEL



Jeanne MALIVEL



VITRAUX :
Horizons
d'arbres, toits
et formes
géométriques





**Meubles de la
série rayonnante
1919 – 1925**

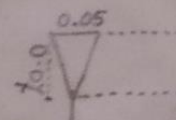
En collaboration
avec l'ébéniste
Julien BACON





CHAISE IV

variantes
pour la forme
du dossier.



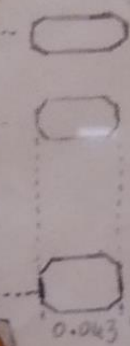
largeur coupe 2.00

épaisseur des
pieds 0.043
ou 0.045

0.043

à partir 0.02

haut d'un
délargis au
travers les montants
au dossier en A??



0.043 ou 0.045



Jeanne MALIVEL

Faïence de Quimper :
Jeu réalisé par Pierre
ABADIE-LANDEL (1896-
1972) en collaboration
avec Jeanne MALIVEL



Jeu d'échec
Réalisé dans les années 30

Extraits de <https://www.paris.fr/evenements/jeanne-malivel-1895-1926-une-artiste-engagee>)

Jeanne Malivel (1895-1926) Une artiste engagée

Son engagement en faveur du renouveau des arts décoratifs est méconnu, alors qu'elle est à l'origine de la création du groupe Ar Seiz Breur (les Sept Frères), qui représente la naissance du mouvement Art déco en Bretagne. Née dans les Côtes-d'Armor dans une famille qui encourage sa vocation, Jeanne Malivel se forme d'abord à Paris, à l'Académie Julian, puis aux Beaux-Arts, dont l'enseignement académique la déçoit. La Bretagne lui manque, mais lors de ses séjours parisiens, elle profite d'un environnement artistique exceptionnel. Surtout, elle partage un atelier avec d'autres jeunes femmes, qui devient le point de ralliement d'artistes bretons formant des projets ambitieux pour la renaissance des arts dans leur région. De retour au pays, elle conçoit des meubles, dessine des objets usuels, excelle à graver des bois pour diverses illustrations. Elle enseigne la gravure et la broderie à l'École des Beaux-Arts de Rennes, soutient l'artisanat local. Enfin, elle est à l'origine du projet de la salle de l'Osté du Pavillon de la Bretagne, lors de l'Exposition internationale des arts décoratifs à Paris de 1925, œuvre manifeste du tout jeune mouvement Ar Seiz Breur. Elle succombe le 2 septembre 1926 d'une grave maladie.



Planche pour gravure (Centrée sur LOUDEAC où Jeanne MALIVEL est née

